



MA-EXHIBITION2023
SPACE AND TIME
IRAN - TABRIZ

بازآفرینی بافت‌های تاریخی با رویکرد **محلّه خلاق** فرهنگی

احد نژاد ابراهیمی
استاد دانشکده معماری و
شهرسازی - دانشگاه هنر اسلامی
تبریز
۵ مهر ماه ماه ۱۴۰۲



MA-EXHIBITION2023
SPACE AND TIME
IRAN - TABRIZ



دردوران معاصر، با رواج یافتن
اقدامات شهرسازی جدید، **محلات**
تازه احداث شهری با بی توجهی به
ماهیت **محلات تاریخی** و تسلط
ماشین بر انسان مفهومی کاملا
غریب و بی معنا پیدا کرده اند و
تنها در حد یک واحد تقسیمات
شهری بکار گرفته می شوند



MA-EXHIBITION2023
SPACE AND TIME
IRAN - TABRIZ



**مداخلات بی برنامه که همیشه امیدوارم ناآگاهانه
بوده باشد؟؟!!**



MA-EXHIBITION2023
SPACE AND TIME
IRAN - TABRIZ

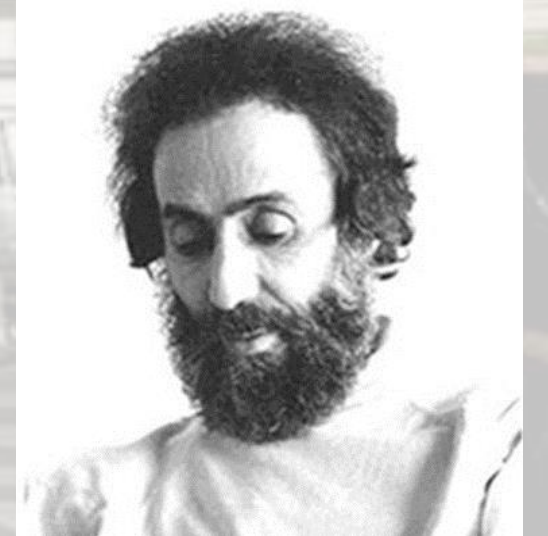


**مداخلات بی برنامه که همیشه امیدوارم ناآگاهانه
بوده باشد؟؟!!**



MA-EXHIBITION2023
SPACE AND TIME
IRAN - TABRIZ

پرتقال خام با پوست	
مقدار در ۱۰۰ گرم	مواد اصلی
۶۳.۰۰ کیلوکالری	انرژی (کالری)
۱.۳۰ گرم	پروتئین
۱۵.۵۰ گرم	کربوهیدرات
۸۲.۳۰ گرم	آب
۰.۳۰ گرم	چربی
۰.۰۰ گرم	قند
۴.۵ گرم	فیبر
۰.۰۰ گرم	کلسترول



به قول سهراب:
زندگانی سیبی است، گاز باید زد با
پوست



MA-EXHIBITION2023
SPACE AND TIME
IRAN - TABRIZ

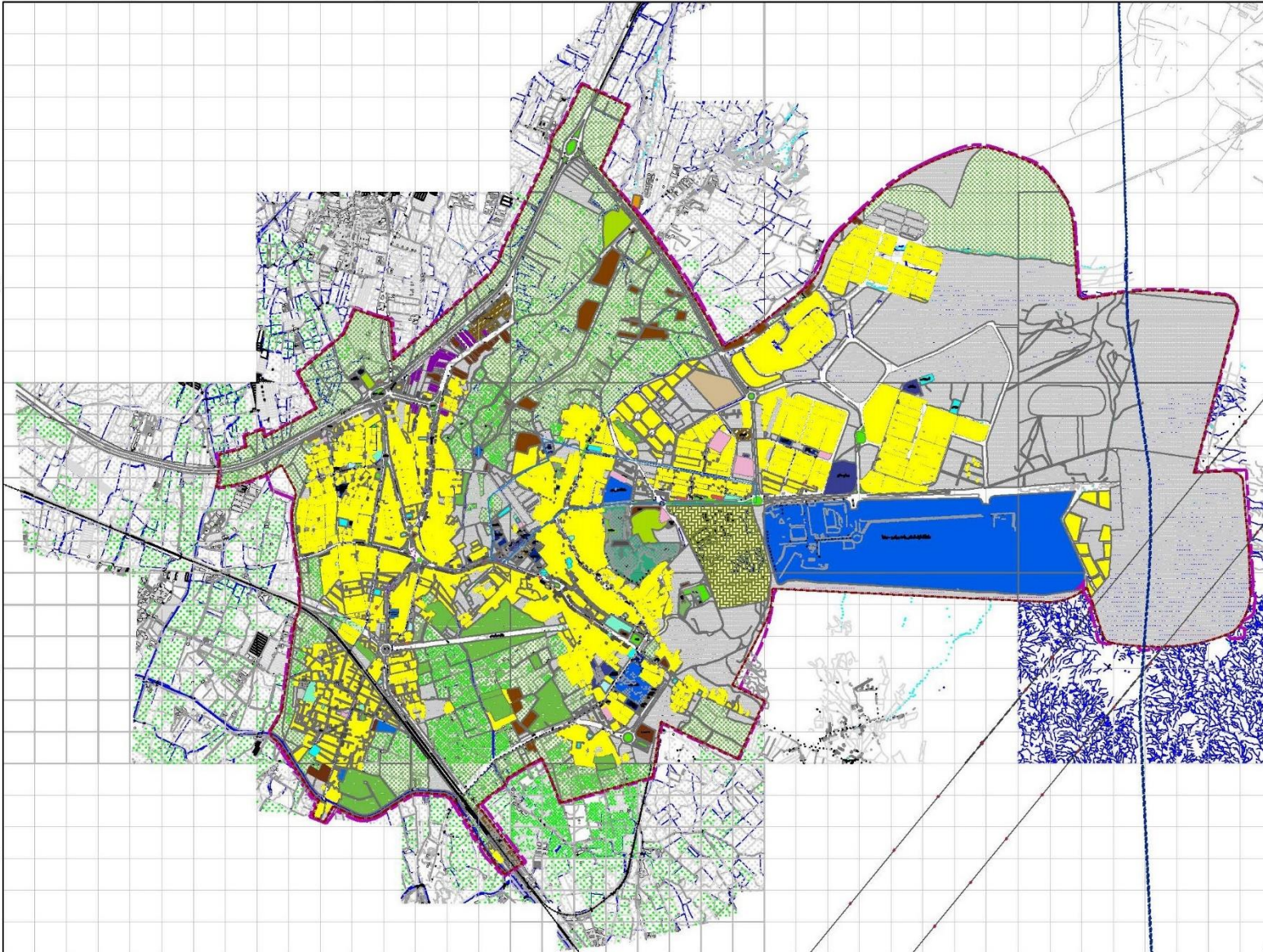


ساختار هندسه کیفی شهر کمی دیدن شهر بجای توجه به

ردیف	جمعیت، نفوس نام کاربری	سرنه			
		شهرهای زیر ۵۰۰۰۰ نفر	بین ۵۰۰۰۰ تا ۲۵۰۰۰۰ نفر	۲۵۰۰۰۰ تا ۱۰۰۰۰۰۰ نفر	بیش از ۱۰۰۰۰۰۰ نفر
۱	مسکونی	≤ ۵۰ سرنه	≤ ۴۰ سرنه	≤ ۲۵ سرنه	≤ ۲۵ سرنه
۲	آموزش عالی	به ازای هر دانشجو ۷۰ مترمربع و چنانچه خویگاههای دانشجویی و کوی اساتید درون دانشگاه باشد این سرنه به ۱۰۵ مترمربع افزایش می یابد برای دانشگاههای پیام نور حداکثر سرنه ۳۰ مترمربع لحاظ گردد			
۳	آموزشی	۲ ≤ سرنه ≤ ۵			
۴	اداری و انتظامی	۱ ≤ سرنه ≤ ۲ شهرستان ۲ ≤ سرنه ≤ ۲ مرکز شهرستان	۱ ≤ سرنه ≤ ۲ مرکز استان ۲ ≤ سرنه ≤ ۲ مرکز استان	۱ ≤ سرنه ≤ ۱/۵ مرکز شهرستان ۲ ≤ سرنه ≤ ۲ مرکز استان	۱ ≤ سرنه ≤ ۱/۵ مرکز شهرستان ۲ ≤ سرنه ≤ ۲ مرکز استان
۵	تجاری و خدماتی	۲ ≤ سرنه	۲/۵ ≤ سرنه	۳ ≤ سرنه	۳/۵ ≤ سرنه
۶	ورزشی	۱ ≤ سرنه ≤ ۱/۵	۱ ≤ سرنه ≤ ۱/۵	۱ ≤ سرنه ≤ ۱/۵	۱/۲ ≤ سرنه ≤ ۱/۲
۷	درمانی	۱ ≤ سرنه ≤ ۱/۵	۱ ≤ سرنه ≤ ۱/۵	۱ ≤ سرنه ≤ ۱/۵	۱ ≤ سرنه ≤ ۱/۵
۸	فرهنگی	۱/۵ ≤ سرنه ≤ ۲/۲	۱/۵ ≤ سرنه ≤ ۲/۲	۱/۵ ≤ سرنه ≤ ۲/۲	۱/۵ ≤ سرنه ≤ ۲/۲
۹	پارک	۱/۸ سرنه			
۱۰	مذهبی	۱/۵ ≤ سرنه ≤ ۲/۲	۱/۵ ≤ سرنه ≤ ۲/۲	۱/۵ ≤ سرنه ≤ ۲/۲	۱/۵ ≤ سرنه ≤ ۲/۲
۱۱	تجهیزات شهری	۱/۵ ≤ سرنه ≤ ۲/۲	۱/۵ ≤ سرنه ≤ ۲/۲	۱/۵ ≤ سرنه ≤ ۲/۲	۱/۵ ≤ سرنه ≤ ۲/۲
۱۲	تاسیسات شهری	۱ ≤ سرنه ≤ ۱/۵	۱ ≤ سرنه ≤ ۱/۵	۱ ≤ سرنه ≤ ۱/۵	۱ ≤ سرنه ≤ ۱/۵
۱۳	حمل و نقل و اتوبانری	۲۰ ≤ سرنه	۲۰ ≤ سرنه	۲۰ ≤ سرنه	۲۰ ≤ سرنه
۱۴	ناقلی	وحد موجود	وحد موجود	وحد موجود	وحد موجود
۱۵	باغات و کشاورزی	وحد موجود	وحد موجود	وحد موجود	وحد موجود
۱۶	تاریخی	وحد موجود	وحد موجود	وحد موجود	وحد موجود
۱۷	طبیعی	وحد موجود	وحد موجود	وحد موجود	وحد موجود
۱۸	حرم	وحد موجود	وحد موجود	وحد موجود	وحد موجود



MA-EXHIBITION2023
SPACE AND TIME
IRAN - TABRIZ



شهر پالت رنگ نیست؟



از لحاظ جامعه شناسی شهری،
محله های شهری به مفهوم
«واحدهای اجتماعی» حقیقی
(مجموعه افرادی با ویژگی های
اجتماعی، فرهنگی، مذهبی و به
خصوص اقتصادی) هستند که
تاحدی به صورت اتفاقی و ناخود
آگاه به وجود آمده اند و با گذشت
زمان توانسته اند شکل و قالب ثابت
و بایرداری به خود بگیرند و حریم
معینی برای خود تعریف کنند
(توسلی، ۱۳۷۹: ۱۳).





MA-EXHIBITION2023
SPACE AND TIME
IRAN - TABRIZ

در تعریف محله بر اهمیت نقش گروه های اولیه شامل خانواده و گروه های بازی کودکان در محله تأکید ورزید (Cowan, 2000: 257). از منظر برنامه ریزی شهری، محله را می توان به صورت بخش قابل شناسایی از محدوده ای شهری و یا محدوده ای ترکیب شده از کاربری های تأمین کننده نیازهای ساکنان در ساختار شهر تعریف کرد (Cowan, 2000: 256).





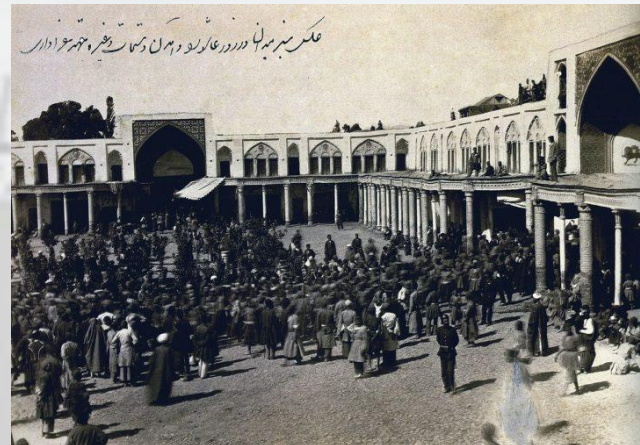
MA-EXHIBITION2023
SPACE AND TIME
IRAN - TABRIZ



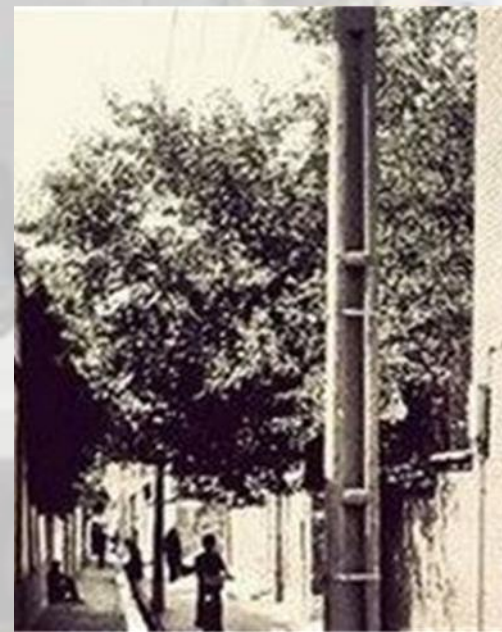
لویس مامفورد محله های اسلامی را
این گونه تعریف می کند: محله ها
الگوهای نابسامانی هستند که هر
کجا انسان ها در خانه های دائمی
گرد هم جمع شود ایجاد می شوند و
بسیاری از کاربری های شهری تمایل
دارند که به صورت طبیعی (بدون
طرح از پیش تعیین شده یا برنامه
ریزی سیاسی) در محله ها توضع
شوند (Mumford, 1954, 258)



MA-EXHIBITION2023
SPACE AND TIME
IRAN - TABRIZ



امس را پاپورت نیز شهرهای اسلامی را مجموعه ای از محلات همگن و هم‌نواخت می‌داند که ساکنان آنها توسط زبان، مذهب، شغل، خانواده یا سابقه زندگی مشترک مرز خود را مشخص کرده‌اند
(Rappoport, 1981: 251-2)





سازمان میراث فرهنگی، صنایع دستی و گردشگری



وزارت فرهنگ، ورزش و جوانان



وزارت بهداشت، درمان و آموزش پزشکی



وزارت فرهنگ، ورزش و جوانان

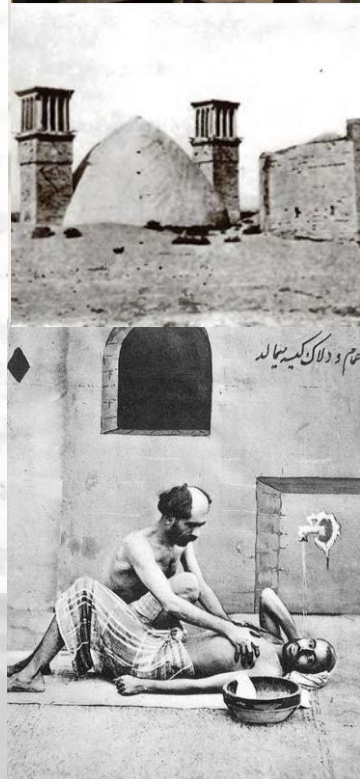
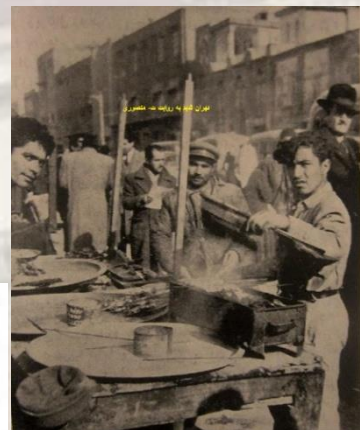
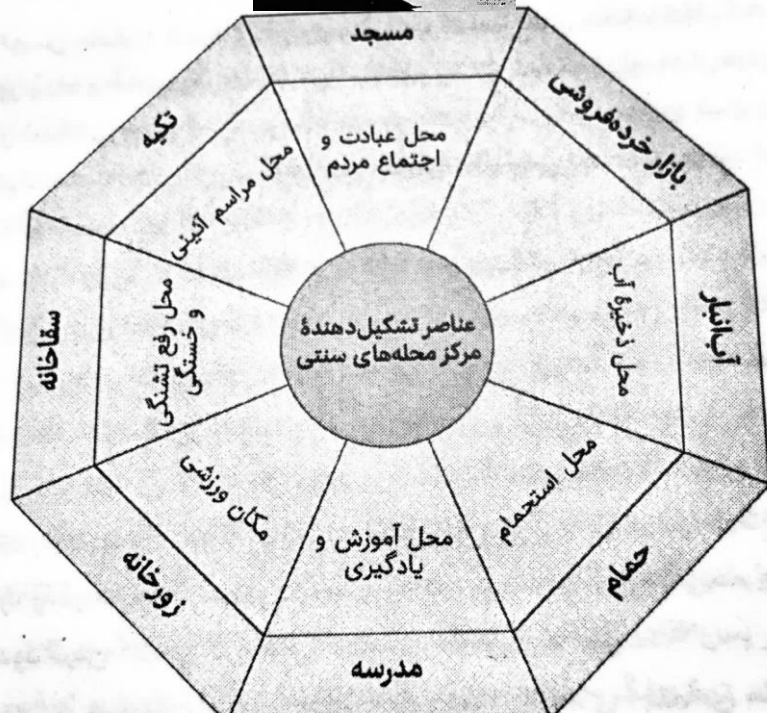
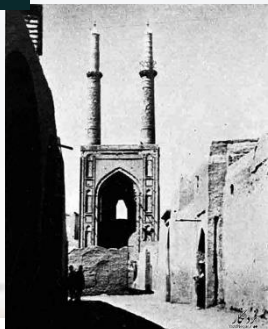


وزارت فرهنگ، ورزش و جوانان

MA-EXHIBITION2023
SPACE AND TIME
IRAN - TABRIZ



عناصر تشکیل دهنده مرکز محله ها





MA-EXHIBITION2023
SPACE AND TIME
IRAN - TABRIZ

• در شهر اسلامی دین بجای دولت اختلاط اجتماعی را حفظ می کرد، چرا که اختلاط اجتماعی مبتنی بر ثروت در داخل محله ها در فقه اسلامی یک قاعده بود. برای مثال، محله های سنتی شهرهای ایران از نظر فرهنگی همگن بودند اما از نظر طبقه اجتماعی «فقیرترین» تا ثروتمندترین افراد در یک محله در کنار هم زندگی می کردند؛

• برخی افسوس می خورند: در دوران مدرن، این قاعده های سنتی شکسته شده اند شاهد تفکیک محله های تک فرهنگی بر اساس سطح درآمد بوده ایم. اگرچه تمایز در محله مبتنی بر ثروت نبود اما گونه ای از تفکیک اجتماعی بر اساس خانواده، قبیله فرقه مذهبی شغل یا هویت قومی مشاهده می شد در درون محله، در تقاطع گذرها عناصری چون مسجد، مدرسه، تکیه محل سوگواری و گرمابه استقرار می یافت و مرکز محله مجموعه خدماتی بزرگتری داشت (امیلی تالن-۲۰۱۹)



سازمان برنامه و بودجه



اداره کل راه و شهرسازی



سازمان برنامه و بودجه



اداره کل راه و شهرسازی



سازمان برنامه و بودجه

MA-EXHIBITION2023
SPACE AND TIME
IRAN - TABRIZ



در محله های اسلامی طبقه ای تهیدست و خدمتکار در اطراف خانواده ای ثروتمند ساکن بودند این منجر به شکل گیری محله هایی با طبقه های اجتماعی مختلط می شد هر محله مسکونی شهر اسلامی یک مسجد کوچک، چند مدرسه و شماری مغازه برای تأمین نیازهای روزمره و مواد غذایی داشت. مسجد و بازار محلی در امتداد معبر اصلی قرار می گرفتند و بن بستهای مسکونی را به یکدیگر متصل می کردند. محله ها پشت به پشت هم ساخته می شدند و هر محله یک حاکم داشت که به گردآوری مالیات و رسیدگی به اختلافات می پرداخت. (Heinz Gaube 2008)



MA-EXHIBITION2023
SPACE AND TIME
IRAN - TABRIZ



در توصیف شهر "الجزیره" این گونه آمده است:

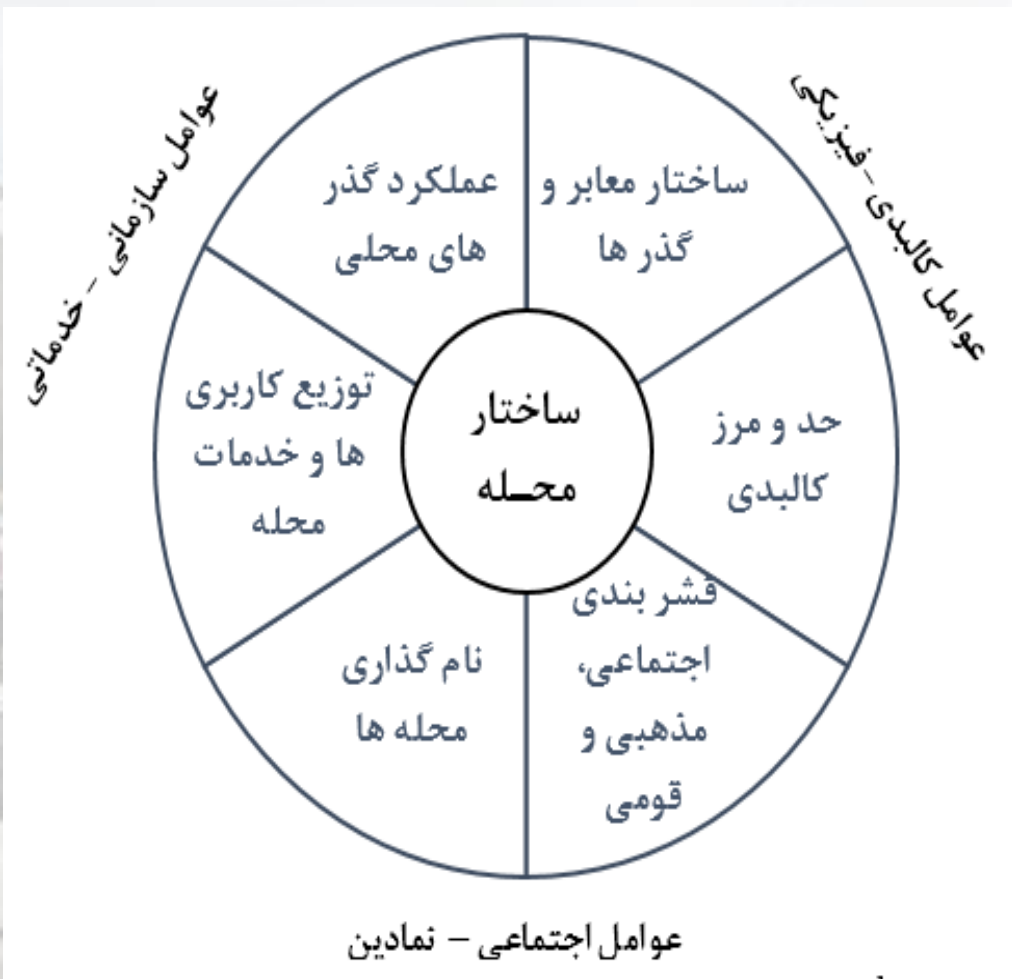
بخش شمالی شهر **حدود پنجاه محله کوچک** داشت همان گونه که در نظام شهری غیرمتمرکز عثمانی متداول بود، محله ها تحت **سرپرستی رهبران دینی و قضات** بودند و بنابراین هر محله **سرپرستی و رهبری** اختصاصی داشت جمعیت مختلط بود خانواده های قدیمی با ریشه های اندلسی و مورویی (Moorish) به فعالیت های تجاری و صنعتگری مشغول بودند؛ بربرها (Kabyles) طبقه کارگر را تشکیل می دادند؛ یهودی ها که سه محله متمایز در بخش شمالی شهر داشتند، تاجر بودند حضور رایزن ها و تجار اورپایی، صحرانشینان و بردگان مسیحی جمعیت الجزیره را چند ملیتی واقعی کرده بود (Zeynep Çelik 1997)



محلّه به صورت کلی توسط دو عامل اصلی وسعت و عملکرد محدود و تعریف می‌شود. اما الگوهای فعالیت محلی بر اندازه و کارکردهای موجود در محلّه تأثیر می‌گذارد. بنابراین عامل سوم تعاملات اجتماعی ساکنان به عنوان یک عامل جدید و پر اهمیت‌تر از دو عامل قبل دارای اهمیت است. تیزدل و همکاران (۱۳۷۹)، معتقدند محلّه‌ها معمولاً به سه طریق تعریف و مشخص می‌شوند: از طریق حد و مرز کالبدی؛ از طریق هویت و خصیلت ویژه‌شان؛ و از طریق پیوندهای کارکردی و اقتصادی.



MA-EXHIBITION2023
SPACE AND TIME
IRAN - TABRIZ



در جمع بندی:

می توان نتیجه گرفت سه عامل کالبدی- فیزیکی ، اجتماعی- نمادین و سازمانی- خدماتی به عنوان جامع ترین طبقه بندی می تواند مورد استفاده قرار گیرد



سازمان برنامه و تحقیقات



اداره کل راه و شهرسازی



سازمان برنامه و تحقیقات



سازمان برنامه و تحقیقات



سازمان برنامه و تحقیقات

MA-EXHIBITION2023
SPACE AND TIME
IRAN - TABRIZ

عوامل کالبدی-فیزیکی: محلات قدیمی عموماً فاقد نقشه و طرح از پیش تعیین شده بودند. همچنین وسعت و اندازه هر محله تحت تأثیر عوامل گوناگون، متنوع بود (زمانی و شمس، ۱۳۹۳: ۸۰-۸۱). اما در کل محله‌ها از ساختار فیزیکی نسبتاً مشابهی تبعیت می‌کردند. در بررسی گذشته تاریخی برنامه ریزی محله، Donald Appleyard (1979) تأکید می‌کند که **واحدهای همسایگی** نه تنها به عنوان ناحیه و محدوده کران‌دار تعریف می‌شدند بلکه **معايير نیز نقش مهمی** در تعیین مرز برای آنها ایفا می‌کرد (Cowan, 2005: 259). تفکیک محله‌ها در شهرها عموماً از طریق دیوارها اتفاق نمی‌افتد بلکه این ساختار به هم چسبیده **خانه‌ها تا مرز گذرها** بودند که چنین جدایی‌هایی را ایجاد کرده و مرزهای محلی را شکل می‌دهد (Raymond, 2008: 62-63).



MA-EXHIBITION2023
SPACE AND TIME
IRAN - TABRIZ

عوامل اجتماعی-نمادین: یکی از گام‌های شناسایی محله‌ها، **جستجوی هویت و خصلت ویژه محله** است که به واسطه سکونت **قشرهای متنوع اجتماعی، مذهبی و قومی** و همچنین نشانه‌های خاص موجود در محله‌ها ایجاد شده است. گسترش قابل توجه شهرها در دوره اسلامی به خصوص تصمیم عثمانی‌ها بر اعطای حق خود مختاری درونی در شهرها به نوعی **«نظام محله‌ای غنی»** در شهرهای این دوره انجامید. محلات شهری این امکان را فراهم می‌کردند که **قشرها، گروه‌ها، فرقه‌ها و مذاهب مختلف** در **محدوده‌های «خودی شده»** هویت خود را بازیافته، **آداب، رسوم، عادات و مراسم خود** را در چارچوب شهر بازسازی کنند. این محلات امکان پیوند فرد را با جمع فراهم و امنیت گروه‌های اقلیت را تضمین می‌کرد و در مواردی جایگزین تشکیلات مردمی در شهرها می‌شد. یکی از دلایل توزیع جمعیت شهری در محلات، **نیاز اقلیت‌های مذهبی یا قومی بود.**

- در همه شهرهای عربی بزرگ، محلات **«حمایت شده» مسیحی و یهودی** تحت ذمه پیدا می‌شدند: محله النصارى برای مسیحیان و حاره الیهود برای یهودیان. این امر حتی در مورد اقلیت مسلمان هم صادق بود. (محله علویان در انطاکیه و محله شیعیان در بغداد) یا حتی گروه‌های قومی (در دمشق و حلب گروه‌های قومی مختلفی شامل عرب‌ها، کرده‌ها، ترکمن‌ها و... هر کدام محلات ویژه‌ای داشتند).

(Hourani and stern, 1970: 195-197)



MA-EXHIBITION2023
SPACE AND TIME
IRAN - TABRIZ

عوامل سازمانی-خدماتی: هر محله در خود نیازمندی‌های روزمره ساکنان را تأمین می‌کرد و در واقع، شهری کوچک بود (اشرف، ۱۳۵۳؛ پیرنیا، ۱۳۷۲؛ Rappoport, 1981؛ Raymond, 2008). در مرکز هر محله کاربری‌های عمومی همچون مسجد، حمام سقا خانه و آب انبار، گاهی قهوه خانه و برخی از محله‌های معتبر کاروانسرا و میدانچه و در برخی موارد زور خانه سازماندهی می‌شده است. این عناصر دارای حوزه نفوذ و عملکرد محدودی بود و آخرین نقطه نفوذ و حیطه عملکرد این عناصر مرزهای محله‌های را تشکیل می‌دادند (Rappoport, 1981؛ خدایی و تقوایی، ۱۳۹۰؛ دانشپور و شیری ۱۳۹۱؛ پور جعفر و تقوایی، ۱۳۸۱).





MA-EXHIBITION2023
SPACE AND TIME
IRAN - TABRIZ

عوامل سازمانی-خدماتی : موضوع دارای

اهمیتی که بسیاری از محله‌های ایرانی-

اسلامی از آن برخوردار بودند، **ساختار**

فیزیکی منسجم، مقیاس و تناسبات انسانی در

محله‌ها بود و همین برتری موجب نزدیکی

ساکنان و بالا رفتن ارتباط‌های چهره به چهره

و رابطه‌های متقابل اجتماعی و تقویت و

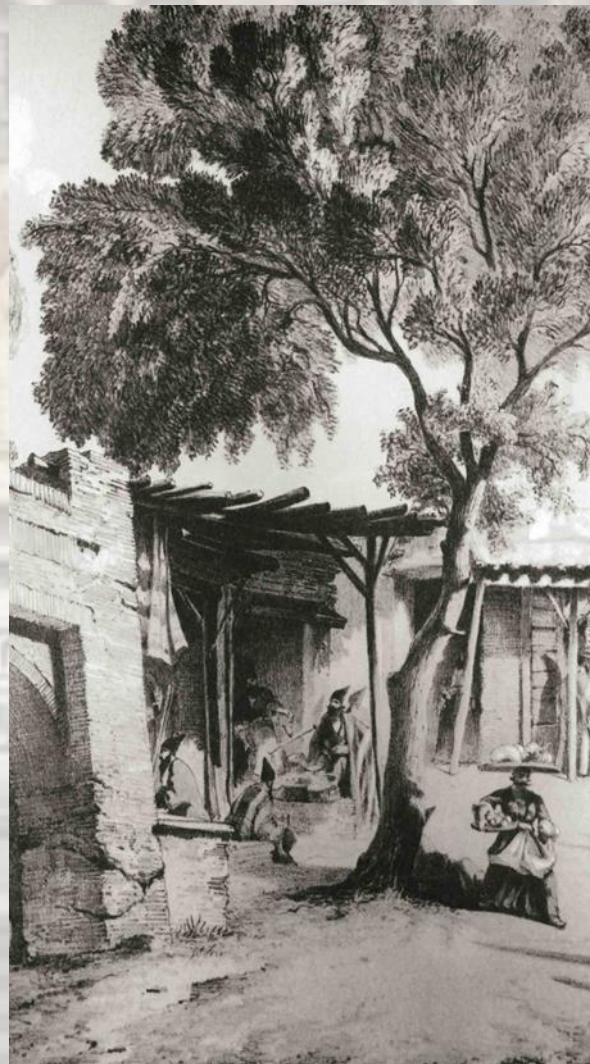
پایداری این رابطه‌ها و سرانجام باعث ایجاد

جو صمیمی و اجتماعی، و برطرف شدن

بسیاری از مسایل و مشکل‌ها از سوی

همسایگان در محله‌ها می‌گردید (پورجعفر و

تقوایی، ۱۳۸۱: ۱۱-۲۱).





MA-EXHIBITION2023
SPACE AND TIME
IRAN - TABRIZ

قبول یک نکته شرط اصلاح

وضع موجود



- از دست رفتن مفهوم و کالبد محله و زندگی گروه های اجتماعی در قالب محله با ساختار زمینه ای و فرهنگی آن، بروز مشکلات اساسی در زندگی معاصر شهری شده است.
- حل این معضل و مشکل در ساختار زندگی معاصر شهری نیازمند بررسی و ارایه راهکار مبتنی بر مطالعه روش های ارایه شده در برنامه ریزی های انجام شده برای جایگزینی محله در ساختار معاصر شهری می باشد.



MA-EXHIBITION2023
SPACE AND TIME
IRAN - TABRIZ

• ماده ۴ - شهر محلی است با حدود قانونی که در محدوده جغرافیایی بخش واقع شده و از نظر بافت ساختمانی، اشتغال و سایر عوامل، دارای سیمایی با ویژگیهای خاص خود بوده به طوری که اکثریت ساکنان دائمی آن در مشاغل کسب، تجارت، صنعت، کشاورزی، خدمات و فعالیتهای اداری اشتغال داشته و در زمینه خدمات شهری از خود کفایی نسبی برخوردار و کانون مبادلات اجتماعی، اقتصادی، فرهنگی و سیاسی حوزه جذب و نفوذ پیرامون خود بوده و حداقل دارای ده هزار نفر جمعیت باشد.

تبصره ۲ - محله: مجموعه ساختمانهای مسکونی و خدماتی است که از لحاظ بافت اجتماعی ساکنانش خود را اهل آن محل می دانند و دارای محدوده معین است حدود محله های شهر تابع تقسیمات شهرداری خواهد بود.

قانون تعاریف و ضوابط تقسیمات کشوری

تاریخ تصویب: ۱۳۶۲/۰۴/۱۵ مرجع تصویب: مصوبات مجلس شورا

ماده: ۱۸ دوره: ۱ شماره چاپ: ۰ شماره جلد: ۱ شماره صفحه: ۴۸۳

دریافت نسخه چاپی

جزئیات متن قانون

قانون تعاریف و ضوابط تقسیمات کشوری

فصل اول - تعاریف

ماده ۱ - عناصر تقسیمات کشوری عبارتند از: روستا، دهستان، شهر، بخش، شهرستان و استان.



MA-EXHIBITION2023
SPACE AND TIME
IRAN - TABRIZ

الگوی کلرنس پری Clarence Perry : یکی از معروف ترین اشخاص در دهه دوم قرن بیستم میلادی در نظریه پردازی محله برنامه ریزی شده (واحد همسایگی) است. او محلات سنتی را یکی از پایه های برنامه ریزی شهرهای جدید، محدوده های شهری و گسترش مجدد آن ها معرفی کرد (Rohe, 2009, 210) پری در نظریه "**واحد همسایگی**" استدلال می کرد که خدمات عمده و اساسی باید در نزدیکی خانه های مسکونی مستقر شوند.





MA-EXHIBITION2023
SPACE AND TIME
IRAN - TABRIZ

مقایسه تطبیقی مفهوم محله در شهرهای ایران با واحد همسایگی در غرب عمید الاسلام ثقه الاسلامی بهناز امین زاده ۱۳۹۰

ویژگی ها	محله در شهرنشینی ایران	واحد همسایگی در شهرسازی معاصر غرب
مفهوم	واحدی اجتماعی - فضایی	واحدی کالبدی - عملکردی
تعریف	قلمرویی اجتماعی برای سکونت عنصر اصلی ساختار فضایی و اجتماعی شهر واحدی اجتماعی، مدنی، فرهنگی، کالبدی و اقتصادی	قلمرویی مسکونی دارای مفهومی اجتماعی عنصر اصلی شکل دهنده به جنبه های کالبدی شهر واحدی کالبدی، اجتماعی و اقتصادی
نقش و جایگاه	اصلی ترین واحد روابط اجتماعی در شهر سکونت گزیدن گروه اجتماعی و وحدت دهنده اجتماعی ایجاد کننده تعاون و همکاری بین ساکنین	- فراهم کننده خدمات و نیازهای ساکنین - بلوک بنیادین در سلسله مراتب تقسیمات کالبدی شهر - ارتقا دهنده تعاملات اجتماعی و ایجاد کننده حس جامعه محلی - فراهم کننده مدیریت شهری بهتر و مشارکت اجتماعی - ایجاد کننده هویت و معنی و حس مکان در محیط های شهری - نقش محلات در توسعه پایدار شهری
الگوی شکل گیری	الگوی شکل گیری ارگانیک و متمرکز، در بعضی مواقع دارای مرزهای مشخص و در برخی مواقع فاقد مرزهای کالبدی مشخص	الگوی شکل گیری متنوع، از پیش تعیین شده و متمرکز با مرزهایی کالبدی مشخص عمدتاً راه ها و دسترسی های سواره
عنصر شاخص	فضای فرهنگی(مسجد) به عنوان عنصر شاخص	فضای آموزشی(دبستان) و یا سایر خدمات به عنوان عنصر شاخص
اصول شکل دهنده	مرکزیت متأثر از ارزش های فرهنگی قلمرو سلسله مراتب همپیوندی وحدت و همبستگی اجتماعی مدیریت محله ای و خودکفایی محلات	مرکزیت قلمرو فضایی سلسله مراتب دسترسی تامین نیازهای خدمات ساکنین مدیریت محله ای



بررسی تطبیقی الگوها و مفاهیم محله در ایران و غرب با بررسی ویژگی های مفهومی، تعریف، نقش و جایگاه، الگوی شکل گیری، عنصر شاخص و اصول شکل دهنده در ساختار اجتماعی و کالبدی - فضایی آن بیانگر تفاوت های مشخصی بین محله تاریخی ایرانی و واحد همسایگی غربی است.

تمرکز بر دو اصل قلمرو محله ای و مرکزیت نشان می دهد که **محله ایرانی الگویی انعطاف پذیرتر، متنوع تر، متکامل تر و جامع تر** را ارائه می نماید. با استفاده از اصول محله ایرانی می توان مفهوم محله را باز تولید کرده و در شهرسازی معاصر کشور مورد استفاده قرار داد.

عمید الاسلام ثقه الاسلامی بهناز امین زاده ۱۳۹۰



MA-EXHIBITION2023
SPACE AND TIME
IRAN - TABRIZ

شناسخت و آنها را اصلاح کرد برای توسعه باید ضعف ها را

- محلات در شهرهای ایرانی - اسلامی با واحد فضایی و سازماندهی کاربری ها در قالب عملکرد و خدمات با واحد همسایگی رایج؛ تفاوت های جدی دارند.
- تحولات چند دهه گذشته شهرسازی در ایران باعث تخریب و از بین رفتن هویت و ساختار محلات کهن شهری شده است. امروزه محلات موجود در شهرها، آن عملکرد سابق را ندارند و این امر در پی تخریب ساختار این محله های قدیمی رخ داده است.
- شهرسازی برآمده از فرهنگ اسلامی نمود عینی خود را در اصول ساختاری - عملکردی محلات تاریخی شهرهای نشان داده است، لذا بر برنامه ریزان شهری، طراحان شهری و مدیران شهری لازم است که این قرابت ها و شباهت ها را شناسایی کرده و به گونه ای عملیاتی کنند.



MA-EXHIBITION2023
SPACE AND TIME
IRAN - TABRIZ

برای توسعه باید ضعف‌ها را
تشناخت و آنها را اصلاح کرد

- هر چقدر در طراحی های جدید بتوان مفاهیمی که در قالب سه عامل کالبدی-فیزیکی ، اجتماعی-نمادین و سازمانی- خدماتی در برنامه ریزی، طراحی و مدیریت شهری نشان داده شود شهر ماهیتی هویت مند و معنا دار خواهد داشت.





MA-EXHIBITION2023
SPACE AND TIME
IRAN - TABRIZ



• محله فرهنگی

• در دو دهه اخیر و توجه به فرهنگ و استفاده از آن در ابعاد و زمینه‌های گوناگون اقتصادی، اجتماعی و سیاسی شهر، فرهنگ و بعد فرهنگی بعد غالب و کانون اصلی توجه در سیاست‌های توسعه و حفاظت شهری و نیز فرآیند بازآفرینی شهری به‌عنوان جریان اصلی و حاکم حفاظت، کاربردی عمومی و گسترده یافته و در واقع هدایتگر اصلی توسعه، احیا و رونق شهرها است.





MA-EXHIBITION2023
SPACE AND TIME
IRAN - TABRIZ

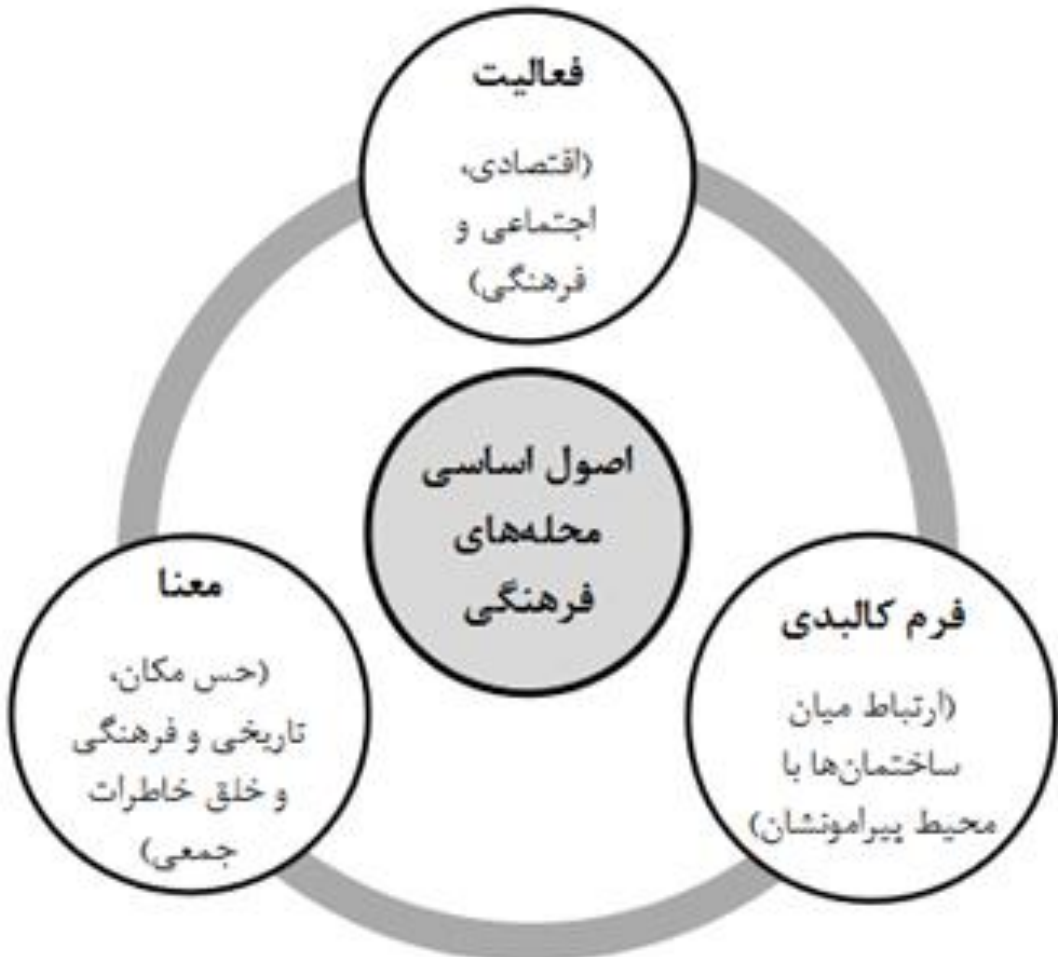
"**محله‌های فرهنگی** معمولاً به‌عنوان بخشی از یک راهبرد وسیع‌تر که در آن توسعه فرهنگی و اقتصادی به **شکلی یکپارچه** مورد توجه قرار می‌گیرد، مدنظر بوده‌اند. این مفهوم معمولاً با توسعه مجدد یا بازآفرینی محدوده‌ای مشخص از **بافت درونی شهرها** در ارتباط نزدیک قرار می‌گیرد که در آن بایستی **توسعه شهری** مبتنی بر **کاربری‌های مختلط** را مورد تشویق قرارداد و عرصه همگانی را پیکربندی دوباره نمود. به معنای دیگر **محله‌های فرهنگی** به ترکیب راهبردهایی برای **مصرف بیشتر هنرها و فرهنگ** به همراه **تولید فرهنگی و خلق مکان‌های شهری** می‌پردازد." (Montgomery 2003: 293).





MA-EXHIBITION2023
SPACE AND TIME
IRAN - TABRIZ

محلله‌های فرهنگی به‌عنوان الگویی آگاهانه به‌منظور بازآفرینی محدوده‌های رو به افول درونی شهرها همچنان استفاده می‌شود. به معنای دیگر **محلله‌های فرهنگی** به‌عنوان سازوکاری سیاسی در راستای بازآفرینی شهری به کار گرفته می‌شوند. (Roodhouse ۲۰۱۰، ۲۴p.)





MA-EXHIBITION2023
SPACE AND TIME
IRAN - TABRIZ

موقعیت مرکزی امکانات فرهنگی، اختلاط کاربری ارتباط میان تولیدات و مصارف فرهنگی، هنر عمومی (Lavanga, ۲۰۱۸: ۱۶-۱۷). از نظر لاوانگا **موقعیت مرکزی** می تواند در خصوص توان دسترسی، ایجاد **مکان های غیر رسمی و قابلیت تبدیل** به مرکز ایده آل موضوعیت داشته باشد و **امکانات فرهنگی** می تواند در حفظ و ایجاد **تعادل و تعامل بین تولید و مصرف فرهنگی** و ایجاد امکاناتی جهت برگزاری جشنواره ها عمل کند و اختلاط کاربری در استفاده های **مختلط و تنوع در فعالیت در زمان های مختلف** یعنی ترکیبی از کسب و کارهای کوچک و بزرگ در کنار کاربری مسکونی وجود داشته باشد و ارتباط میان تولیدات و مصارف فرهنگی نیز در ایجاد ارتباط **میان تولید و مصرف فرهنگی** و اشتراک گذاشتن منابع، مهارت ها و امکانات و همچنین نوآوری هنری در افراد را ایجاد کند.



MA-EXHIBITION2023
SPACE AND TIME
IRAN - TABRIZ



ادغام هنر با محیط مصنوعی و استفاده از هنرمندان محلی برای ایجاد جاذبه برای محیط محله خود جهت خلق یک قلمرو همگانی سرزنده و پر جنب و جوش و همچنین درگیر کردن و مشارکت مردم با محیط اطراف خود در هنر عمومی دارای اهمیت می باشند.





سازمان میراث فرهنگی، صنایع دستی و گردشگری



اداره کل راه و شهرسازی
انزلی/جاده شهید بهشتی



سازمان میراث فرهنگی، صنایع دستی و گردشگری



اداره کل راه و شهرسازی
انزلی/جاده شهید بهشتی



سازمان میراث فرهنگی، صنایع دستی و گردشگری

MA-EXHIBITION2023
SPACE AND TIME
IRAN - TABRIZ





MA-EXHIBITION2023
SPACE AND TIME
IRAN - TABRIZ





MA-EXHIBITION2023
SPACE AND TIME
IRAN - TABRIZ

داستان تصویری روی کالبد بافت تاریخی گذر نارنجستان قوام

عادل یزدی: سه داستان را در کوچه نارنجستان قوام دنبال می کنم که در بخش اول **عروسی درخت نارنج** است که داستانی عامیانه در کوچه های تاریخی شیراز بوده و حکایت جشنی است که برای باردهی بیشتر این درخت برگزار می شد و سابقه تاریخی در این شهر دارد.

رد شدن سیاوش از آتش در دیگر سوی این کوچه داستانی دیگری است که به عنوان محتوای نقاشی دیواری قرار گرفته است و این داستان را با تغییراتی و استفاده از سه تکنیک متفاوت در خلق این اثر استفاده کردم.

دستمایه های این نقاشی های دیواری درخت نارنج و جاودانگی این میوه است، در این بخش هنگامی است که فرشته ای آب حیات برای ذوالقرنین می آورد و روی درخت سرو و نارنج به **عنوان نمادهای شیراز** جاری می شود، به تصویر کشیده می شود.



قبل



بعد

ویژگی های کلیدی شکل گیری محله فرهنگی

موقعیت مرکزی	<ul style="list-style-type: none">- بالا بردن قابلیت دسترسی به خوشه های فرهنگی- دارای تناسب بیشتر جهت استفاده های کمتر رسمی (کافه ها، گالری ها و ...)- قابلیت تبدیل شدن به یک مرکز ایده آل برای استفاده های تخصصی
امکانات فرهنگی	<ul style="list-style-type: none">- ایجاد تعادل و تعامل میان تولیدات و مصارف فرهنگی خانه های موسیقی و امکانات استودیوهای ضبط، مدرسه های سینما و فیلم و کارگاههای صنایع دستی فرهنگی- نیاز به امکانات فرهنگی غیررسمی برگزاری جشنواره، فستیوال ها و رویدادهای برنامه ریزی شده.
اختلاط کاربری	<p>استفاده های مختلط: ایجاد شرایط تنوع اقتصادی، تقویت ویژگی انسانی بودن مقیاس و کمک به افزایش خودکفایی محله.</p> <ul style="list-style-type: none">- ایجاد تنوع فعالیت در همه زمان ها: ترکیبی از کسب و کارهای کوچک تا متوسط مقیاس در کنار توسعه های مسکونی (مغازه ها، استودیوها و سالن های نمایش)، کافه ها، باشگاه ها، هتل ها، خوابگاه های جوانان، سینماها و تئاترها
ارتباط میان تولیدات و مصارف فرهنگی	<p>ایجاد ارتباط میان تولید و مصرف فرهنگی و در سطوح مختلف تولید فرهنگی به عنوان یک عامل حیاتی برای عملکرد عمومی و موفق محلات فرهنگی: به اشتراک گذاری منابع، مهارت ها و امکانات</p> <ul style="list-style-type: none">- برانگیختن "نوآوری هنری" (کاستلز ۲۰۰۲): برنامه ریزی فعالیتی از سوی سازمان های هنری در دو بعد محتوا و فرم (چند رشته ای و تعاملی بودن)
هنر عمومی	<ul style="list-style-type: none">- ادغام هنر با محیط انسان ساخت- استفاده از هنرمندان محلی برای ایجاد جاذبه برای محیط محله خود جهت خلق یک قلمرو همگانی سرزنده و پر جنب و جوش- درگیر کردن مردم با محیط اطراف خود

محلہ فرهنگی

